

Sustainability Report 2023



Rajabhat Rajanagarindra University

sdgs.rru.ac.th

A Leading Social Enterprise University in the Eastern Thailand to Create Innovation with Royal Philosophy.



Table of Contents

Message from the President	2
RRU Overview 2023	3
SDGs RRU	4
SDG1 : No Poverty	5
SDG2 : Zero Hunger	6
SDG3 : Good Health and Well-Being	7
SDG4 : Quality Education	8
SDG5 : Gender Equality	9
SDG6 : Clean Water and Sanitation	10
SDG7 : Affordable and Clean Energy	11
SDG8 : Decent Work and Economic Growth	12
SDG9 : Industry, Innovation and Infrastructure	13
SDG10 : Reduced Inequalities	14
SDG11 : Sustainable Cities and Communities	15
SDG12 : Responsible Consumption and Production	16
SDG13 : Climate Action	17
SDG14 : Life Below Water	18
SDG15 : Life On Land	19
SDG16 : Peace, Justice and Strong Institution	20
SDG17 : Partnership	21

Message from the President



Rajabhat Rajanagarindra University is committed to education and community development in line with the philosophy of a sufficiency economy, and is guided by the Sustainable Development Goals (SDGs) as a core operational framework.

The university plays a vital role in advancing the community, society, and nation by focusing on establishing a strong educational foundation. It aims to become a leading institution dedicated to social responsibility and sustainable development through innovation. As it moves into its ninth decade, the university sets its sights on creating social value by

integrating expertise across diverse disciplines and driving sustainability-focused innovation.

This report highlights Rajabhat Rajanagarindra University's achievements and initiatives in advancing the community, society, and nation. Key SDG areas covered include promoting community health and well-being, ensuring inclusive and equitable quality education for all, supporting lifelong learning opportunities, facilitating access to modern energy, fostering inclusive economic growth, promoting suitable employment for everyone, developing inclusive, safe, and resilient cities and communities, and strengthening international cooperation mechanisms for sustainable development. Additionally, the university has set an action plan to work towards carbon neutrality and net-zero greenhouse gas emissions in response to national policy.

A handwritten signature in black ink that reads "D. pupaka".

**Assoc. Prof. Dr. Daungporn Pupaka
President**

RRU Overview 2023

303,075

Open spaces and Green spaces (m²)

3,962

Number of students

67,381.13

University floor space (m²)

886

Number of students with work placements

7,801.01

Total energy used (GJ)

721

Number of employees

2,083.41

Total energy used from low-carbon sources (GJ)

341

Number of academic staff

446,962,797.56

University expenditure (THB)

2,379,400

University expenditure on arts and heritage (THB)

SDGs RRU





No Poverty

ขจัดความยากจน

การพัฒนาพื้นที่ จังหวัดฉะเชิงเทรา

มหาวิทยาลัยราชภัฏราชนครินทร์ ประชุมร่วมกับ มูลนิธิฉะเชิงเทราเพื่อการพัฒนา จังหวัดฉะเชิงเทรา และสำนักงานคณะกรรมการนโยบายเขตพัฒนาพิเศษภาคตะวันออก (EEC) เพื่อ**หารือแนวทางการพัฒนาพื้นที่จังหวัดฉะเชิงเทรา** เพื่อกำหนดให้พื้นที่ EEC เป็นเมืองท่องเที่ยวที่ทันสมัยสู่การเป็นจุดหมายที่ผสมผสานระหว่างธุรกิจและการพักผ่อน

โดยมีเป้าหมายให้ฉะเชิงเทราเป็นเมืองน่าอยู่ และศูนย์กลางเชื่อมโยงภาคตะวันออก กับประเทศเพื่อนบ้าน และเป็นเมืองท่องเที่ยวคุณภาพเชิงธรรมชาติ รวมถึงการพัฒนาการเกษตรเพื่อยกระดับผลผลิตสู่สินค้ามูลค่าสูง สร้างรายได้ให้เกษตรกรด้านการเตรียมพัฒนาโครงสร้างพื้นฐานที่สำคัญ เพื่อเป็นศูนย์กลางขนส่งสินค้าเชื่อมโยงภาคตะวันออกกับประเทศเพื่อนบ้าน และการบริหารจัดการขยะเพื่อสร้างสิ่งแวดล้อมที่ยั่งยืน



นอกจากนี้ ได้หารือถึงแนวทางการพัฒนาพื้นที่จังหวัดฉะเชิงเทรา โดยจะร่วมกันบูรณาการความร่วมมือจากทุกภาคส่วนที่เกี่ยวข้อง ตั้งเป้าหมายให้จังหวัดฉะเชิงเทรา ก้าวสู่ **“เมืองน่าอยู่น่าเที่ยว พัฒนาสู่เมืองอัจฉริยะ EEC”**



เพื่อขับเคลื่อนให้ฉะเชิงเทราเป็นเมืองน่าอยู่ที่ยั่งยืน ส่งเสริมการนำเทคโนโลยีและนวัตกรรมที่ทันสมัย มาปรับใช้ให้คนในพื้นที่มีคุณภาพชีวิตที่ดี ส่งเสริมความรู้และทักษะอาชีพเพื่อเพิ่มรายได้ โดยเฉพาะด้านเกษตรที่ทันสมัย รวมถึงการพัฒนาทักษะบุคลากรตั้งแต่ระดับเยาวชน สร้างงานที่ตรงความต้องการของภาคอุตสาหกรรม เร็ยจนจบมีงานทำ พร้อมกันนี้พื้นที่จังหวัดฉะเชิงเทรา จะพัฒนาเป็นเมืองท่องเที่ยวคุณภาพเชิงธรรมชาติ ผสมผสานระหว่างธุรกิจและการพักผ่อนที่มีความทันสมัย เป็นจุดหมายปลายทางที่พร้อมถึงนักท่องเที่ยวทั่วโลกเข้าสู่พื้นที่ EEC



Zero Hunger

ขจัดความหิวโหย

การพัฒนาชุมชน ต้นแบบความมั่นคง ทางอาหาร



"จุกกระเลงโมเดล" พัฒนาขึ้นในพื้นที่ตำบลคลองจุกกระเลง อำเภอเมืองฉะเชิงเทรา จังหวัดฉะเชิงเทรา ด้วยความร่วมมือระหว่างสถาบันการศึกษา องค์กรปกครองส่วนท้องถิ่น และชุมชน ในการพัฒนาระบบอาหารที่ยั่งยืน การแปรรูปผลิตภัณฑ์ในชุมชน เช่น การแปรรูปกล้วยหอมและการแปรรูปปลาปิ้ง ด้วยพื้นที่ตำบลคลองจุกกระเลงเป็นระบบนิเวศชาวสวนท้อร่องที่มีเอกลักษณ์เฉพาะ สามารถพัฒนาเป็นตลาดชุมชน ที่เป็นมากกว่าพื้นที่ซื้อขาย เป็นพื้นที่แห่งการเรียนรู้และสร้างมูลค่าเพิ่มจากทรัพยากรท้องถิ่น ซึ่งสะท้อนการพัฒนาที่ยั่งยืนบนฐานทรัพยากรชุมชน

โดยชุมชนสามารถพัฒนาช่องทางจำหน่ายที่หลากหลายทั้งตลาดในชุมชนและตลาดออนไลน์ ทำให้เกิดการเชื่อมโยงเครือข่ายการตลาดที่กว้างขึ้น "จุกกระเลงโมเดล" จึงไม่เพียงช่วยสร้างความมั่นคงทางอาหาร แต่ยังเป็นต้นแบบการพัฒนาที่สามารถขยายผลสู่พื้นที่อื่น เพื่อบรรลุเป้าหมาย SDG2 ในการขจัดความหิวโหยและสร้างความมั่นคงทางอาหารอย่างยั่งยืนในระดับประเทศต่อไป



จุกกระเลงโมเดล

"จุกกระเลงโมเดล" ไม่เพียงสะท้อนให้เห็นถึงการบรรลุเป้าหมาย SDG2 ในการสร้างระบบการผลิตอาหารที่ยั่งยืนเท่านั้น แต่ยังแสดงให้เห็นความสำคัญของการมีส่วนร่วมของชุมชนในการพัฒนาระบบอาหารท้องถิ่น โดยเฉพาะการสร้างนักวิจัยชุมชนที่เป็น Key man ในการขับเคลื่อนงาน ตั้งแต่การริเริ่มพัฒนา และต่อยอดผลิตภัณฑ์ชุมชน รวมถึงการบริหารจัดการตลาดสอดคล้องกับเป้าหมาย SDG2 ในการเพิ่มการลงทุนผ่านความร่วมมือในโครงสร้างพื้นฐานชุมชน การวิจัยและส่งเสริมการเกษตร การพัฒนาเทคโนโลยี ซึ่งเป็นปัจจัยสำคัญที่ทำให้การ พัฒนา เกิดความยั่งยืน และสามารถขยายผลไปสู่การท่องเที่ยวชุมชนเชิงอนุรักษ์ในอนาคต เพื่อสร้างรายได้หมุนเวียนในชุมชนเพิ่มมากยิ่งขึ้น

ด้วยผลสำเร็จที่เกิดขึ้นนี้ จึงนำไปสู่การพัฒนาข้อเสนอแนะเชิงนโยบายในการจัดทำแผนแม่บทชุมชนระดับตำบลและแผนพัฒนาจังหวัดด้านความมั่นคงทางอาหาร รวมถึงการพัฒนา S-curve ที่ตั้งอยู่บนฐานทรัพยากรท้องถิ่น เพื่อสร้างระบบการผลิตอาหารที่ยั่งยืน (Sustainable food production systems) และใช้วิธีทำการเกษตรที่ยืดหยุ่น (resilient agricultural practices) ที่จะเพิ่มผลิตภาพและการผลิต ช่วยรักษาระบบนิเวศเสริมขีดความสามารถในการปรับตัวต่อการเปลี่ยนแปลงสภาพภูมิอากาศ



Good Health and Well-being

สุขภาพและความเป็นอยู่ที่ดี

กิจกรรมส่งเสริมสุขภาพชมรมผู้สูงอายุ

อาจารย์ศรินันท์ คำสี (อาจารย์ประจำสาขาวิชาสาธารณสุขศาสตร์ คณะวิทยาศาสตร์และเทคโนโลยี) นำนักศึกษาสาขาวิชาสาธารณสุขศาสตร์ ชั้นปีที่ 3 ร่วมจัดกิจกรรมส่งเสริมสุขภาพชมรมผู้สูงอายุตำบลปากน้ำ ด้วย 5 ทักษะบริหารชะลอภาวะสมองเสื่อมสำหรับผู้สูงอายุ ประจำเดือนกันยายน 2566 พร้อมมีบริการการฉีดวัคซีนไข้หวัดใหญ่ จากโรงพยาบาลบางคล้า เมื่อวันที่ 15 กันยายน 2566 ณ ที่ทำการชมรมผู้สูงอายุเทศบาลตำบลปากน้ำ ตำบลปากน้ำ อำเภอบางคล้า จังหวัดฉะเชิงเทรา



นวัตกรรมจากภูมิปัญญาท้องถิ่นเพื่อส่งเสริมสุขภาพ

คณะพยาบาลศาสตร์ ร่วมกับ โรงพยาบาลส่งเสริมสุขภาพตำบลบางกระเจ็ด อาสาสมัครสาธารณสุขประจำหมู่บ้าน (อสม.) และตัวแทนชมรมผู้สูงอายุ ดำเนินโครงการนวัตกรรมกะลาและจาวตาลจากภูมิปัญญาท้องถิ่นเพื่อส่งเสริมสุขภาพในขั้นตอนเตรียมพัฒนานวัตกรรม โดยมีการอธิบายรูปแบบของนวัตกรรมทั้งหมด 4 ชิ้นงาน เมื่อวันที่ 13 พฤศจิกายน 2566 ณ โรงพยาบาลส่งเสริมสุขภาพตำบลบางกระเจ็ด หมู่ 4 อำเภอบางคล้า จังหวัดฉะเชิงเทรา ทั้งนี้ รองศาสตราจารย์ ดร.นวิสนันท์ วงศ์ประสิทธิ์ (ผู้รับผิดชอบโครงการจัดตั้งคณะพยาบาลศาสตร์) ได้หารือร่วมกับโรงพยาบาลส่งเสริมสุขภาพตำบลบางกระเจ็ด เพื่อจัดทำ MOU ด้านการส่งเสริมสุขภาพชุมชนร่วมกันต่อไป

พร้อมกันนี้ รองศาสตราจารย์ ดร.นวิสนันท์ วงศ์ประสิทธิ์ ได้ให้ข้อเสนอแนะในการพัฒนาผลงานนวัตกรรมเพื่อนำไปประกวดอาสาสมัครสาธารณสุขประจำหมู่บ้าน (อสม.) ด้านภูมิปัญญาท้องถิ่น ตามแนวทางและหลักเกณฑ์การคัดเลือกอาสาสมัครสาธารณสุขประจำหมู่บ้านดีเด่น





Quality Education

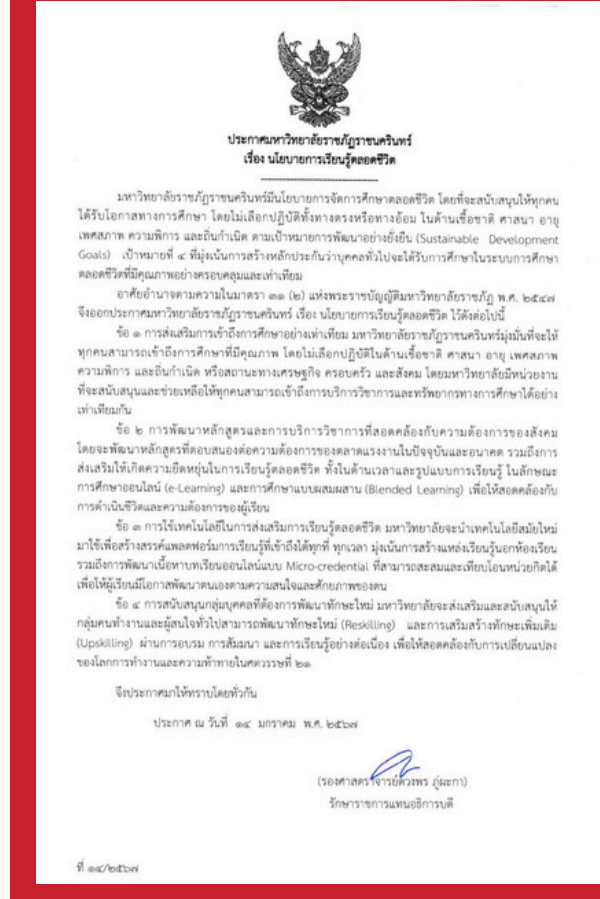
การศึกษาที่เท่าเทียม

นโยบายการศึกษาตลอดชีวิต

มหาวิทยาลัยราชภัฏราชนครินทร์มีนโยบายการจัดการศึกษาตลอดชีวิต โดยที่จะสนับสนุนให้ทุกคนได้รับโอกาสทางการศึกษา โดยไม่เลือกปฏิบัติทั้งทางตรงหรือทางอ้อม ในด้าน เชื้อชาติ ศาสนา อายุ เพศสภาพ ความพิการ และถิ่นกำเนิด ตามเป้าหมายการพัฒนาอย่างยั่งยืน (Sustainable Development Goals) เป้าหมายที่ 4 ที่มุ่งเน้นการสร้างหลักประกันว่าบุคคลทั่วไป จะได้รับการศึกษาในระบบการศึกษาตลอดชีวิตที่มีคุณภาพอย่างครอบคลุมและเท่าเทียม



- การส่งเสริมการเข้าถึงการศึกษาอย่างเท่าเทียม และมีคุณภาพ โดยไม่เลือกปฏิบัติ ซึ่งมีหน่วยงานที่จะสนับสนุนและช่วยเหลือให้ทุกคนสามารถเข้าถึงการบริการวิชาการและทรัพยากรทางการศึกษาได้อย่างเท่าเทียมกัน
- การพัฒนาหลักสูตรและการบริการวิชาการที่สอดคล้องกับความต้องการของสังคม โดยจะพัฒนาหลักสูตรที่ตอบสนองต่อความต้องการของตลาดแรงงานในปัจจุบันและอนาคต
- การใช้เทคโนโลยีในการส่งเสริมการเรียนรู้ตลอดชีวิต เพื่อสร้างสรรค์แพลตฟอร์มการเรียนรู้ที่เข้าถึงได้ทุกที่ ทุกเวลา
- การสนับสนุนกลุ่มบุคคลที่ต้องการพัฒนาทักษะใหม่ โดยการส่งเสริมและสนับสนุนให้กลุ่มคนทำงานและผู้สนใจทั่วไปสามารถพัฒนาทักษะใหม่ (Reskilling) และการเสริมสร้างทักษะเพิ่มเติม (Upskilling) ผ่านการอบรม และการสัมมนาอย่างต่อเนื่อง





Gender Equality

ความเท่าเทียมทางเพศ

ความร่วมมือการยกระดับ คุณภาพการศึกษา



รองศาสตราจารย์ ดร.ดวงพร ภูพะกา (รักษาราชการแทนอธิการบดี) มอบหมายให้ ผู้ช่วยศาสตราจารย์พิภัทรา สิมะโรจน (รองอธิการบดีวิชาการ) พร้อมด้วยอาจารย์ธนเทพ ศิริพิลลภ (ผู้อำนวยการโรงเรียนสาธิตมหาวิทยาลัยราชภัฏราชนครินทร์) ร่วมพิธีลงนามบันทึกข้อตกลงความร่วมมือ**การยกระดับคุณภาพการศึกษา การสร้างโอกาส ความเสมอภาค และความเท่าเทียมทางการศึกษาทุกช่วงวัย** เมื่อวันที่ 25 กรกฎาคม 2566 ณ สำนักงานเขตพื้นที่การศึกษาประถมศึกษาฉะเชิงเทรา เขต 1



โดยมี ศึกษาธิการจังหวัดฉะเชิงเทรา, รองนายกองค์การบริหารส่วนจังหวัดฉะเชิงเทรา, ผู้อำนวยการสำนักงานเขตพื้นที่การศึกษาประถมศึกษาฉะเชิงเทรา, ผู้อำนวยการสำนักงานเขตพื้นที่การศึกษามัธยมศึกษาฉะเชิงเทรา, พร้อมด้วยหัวหน้าส่วนราชการที่เกี่ยวข้องกับการพัฒนาการศึกษา ร่วมลงนามบันทึกข้อตกลงความร่วมมือการยกระดับคุณภาพการศึกษาดังกล่าว



6 CLEAN WATER AND SANITATION



Clean Water and Sanitation

การจัดการน้ำและสุขาภิบาล

พัฒนาและแก้ไข ปัญหาระบบ น้ำประปา

มหาวิทยาลัยราชภัฏราชนครินทร์ บางคล้า ดำเนินการพัฒนาและแก้ไขปัญหาระบบน้ำประปาให้มีคุณภาพ ตามนโยบายของมหาวิทยาลัยที่มุ่งมั่นที่จะพัฒนาระบบน้ำประปาที่มีคุณภาพและได้มาตรฐาน



อาจารย์ ดร.ณัฐปคัลภ์ ญาณมโนวิศิษฎ์ (รองอธิการบดีกิจการนักศึกษาและบริการ บางคล้า) พร้อมด้วยงานวิศวกรของมหาวิทยาลัย ร่วมกันออกแบบและควบคุมการติดตั้ง โดยมุ่งหวังว่าเมื่อสร้างเสร็จก็ทั้งระบบจะสามารถแก้ปัญหา น้ำประปาของมหาวิทยาลัยราชภัฏราชนครินทร์ บางคล้า ได้ใช้อย่างเพียงพอ





Affordable and Clean Energy

พลังงานสะอาดที่ทุกคนเข้าถึงได้

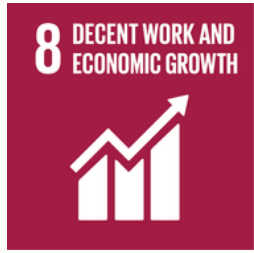
การจัดตั้งศูนย์ ก๊าซเรือนกระจก มรร.

รองศาสตราจารย์ ดร.ดวงพร ภู่มะภา (รักษาราชการ แทนอธิการบดี) เป็นประธาน**การประชุมหารือเรื่อง การจัดตั้งศูนย์ก๊าซเรือนกระจก และการจัดงาน MOU** ร่วมกับคณาจารย์ และตัวแทนจากหน่วยงาน รวมไปถึงภาคีเครือข่าย ด้านสิ่งแวดล้อม ในจังหวัด ฉะเชิงเทรา

มหาวิทยาลัยราชภัฏราชชนครินทร์ จัด**ประชุมหารือเตรียมความพร้อมการจัดตั้งศูนย์ก๊าซเรือนกระจกมหาวิทยาลัยราชภัฏราชชนครินทร์ และการจัดงานลงนามบันทึกข้อตกลงความร่วมมือ (MOU)** การดำเนินการว่าด้วย**การขับเคลื่อนแผนงาน เพื่อเตรียมความพร้อมด้านการเปลี่ยนแปลงสภาพภูมิอากาศ มุ่งสู่การเป็น Net Zero ของจังหวัดฉะเชิงเทรา** และการศึกษาความต้องการในการพัฒนาศักยภาพกำลังคนสำหรับทุกภาคส่วน และการใช้ประโยชน์พื้นที่เพื่อจัด Zoning รองรับการพัฒนาเขตพัฒนาพิเศษภาคตะวันออก (EEC) เมื่อวันที่ 8 พฤศจิกายน 2566 ณ ห้องเจ้าเสวย ชั้น 4 อาคารราชชนครินทร์ มหาวิทยาลัยราชภัฏราชชนครินทร์



ประเทศไทยได้ประกาศ แสดงเจตจำนงที่ชัดเจนในการที่จะมีส่วนร่วมกำหนดเป้าหมายภายใต้แผนยุทธศาสตร์ระยะยาวในการลดการปล่อยก๊าซเรือนกระจก หรือการประกาศเป้าหมายความเป็นกลาง (Carbon Neutrality) ภายในปี ค.ศ. 2050 นอกจากนี้ได้กำหนด Net Zero Greenhouse Gas Emissions หรือการปล่อยก๊าซเรือนกระจกสุทธิเป็นศูนย์ภายใน ปี ค.ศ. 2065 รวมทั้งประเทศต่าง ๆ ยังมีแคมเปญในระดับโลกที่ชื่อว่า Race to Zero ซึ่งเป็นการเปิดโอกาสให้ทุกภาคส่วนได้ผนึกกำลังในการลดการปล่อยคาร์บอนสุทธิเป็นศูนย์ (Net Zero Carbon emissions) จังหวัดฉะเชิงเทราพร้อมแล้วและร่วมผนึกกำลังทุกภาคี หน่วยงานระดับชาติ และมหาวิทยาลัยราชภัฏราชชนครินทร์ชูแผนจังหวัดฉะเชิงเทรา Road Map 20 ปี “Chachoengsao Smart City Next is Now” ร่วมขับเคลื่อนเป้าหมายเตรียมความพร้อมผลักดัน “จังหวัดฉะเชิงเทรา” นำร่องเมืองคาร์บอนสุทธิเป็นศูนย์ ภายในปี ค.ศ. 2050



Decent Work and Economic Growth

งานที่มีคุณค่าและการเติบโตทางเศรษฐกิจ

ส่งเสริมความเสมอภาคและขจัด การเลือกปฏิบัติโดยไม่เป็นธรรม

มหาวิทยาลัยราชภัฏราชนครินทร์ มีนโยบายในการส่งเสริมความเสมอภาคและขจัดเลือกปฏิบัติโดยไม่เป็นธรรม ระหว่างเชื้อชาติ สีผิว ศาสนา ความพิการ เพศสภาพ การสมรส ระหว่างบุคคล การจ้างแรงงาน การค้ามนุษย์ การใช้แรงงานเด็ก และความเท่าเทียมกันในการรับเงินค่าตอบแทนการปฏิบัติงาน ในมหาวิทยาลัย



1. สนับสนุนส่งเสริมความเท่าเทียมในการรับบุคลากรใหม่ รวมถึงการจ้างเหมาบุคลากรภายนอก โดยไม่มีการเลือกปฏิบัติโดยไม่เป็นธรรม

2. สนับสนุนส่งเสริมความเท่าเทียมกันของบุคลากรในการประเมินการเลื่อนเงินเดือน การเลื่อนชั้น การฝึกอบรม การเข้าสู่ตำแหน่งที่สูงขึ้น และการสนับสนุนอื่น ๆ โดยไม่มีการเลือกปฏิบัติโดยไม่เป็นธรรม

3. ทำสัญญาจ้างหรือบรรจุบุคคลเฉพาะผู้ที่มีอายุครบ 18 ปีขึ้นไป เข้าเป็นบุคลากรของมหาวิทยาลัย ไม่ใช่แรงงานบังคับ แรงงานผิดกฎหมาย แรงงานที่มาจากการค้ามนุษย์หรือแรงงานเด็กอันมิชอบด้วยกฎหมาย

4. บรรจุบุคคลเข้าปฏิบัติงานโดยไม่เรียกร้องให้บุคคลนั้น ๆ จ่ายเงินมัดจำ และดำเนินการสรรหาเพื่อบรรจุ/แต่งตั้งเป็นบุคลากรแต่ละประเภทตามขั้นตอนที่มหาวิทยาลัยกำหนดอย่างเคร่งครัด



5. สนับสนุนและติดตามให้พนักงานจ้างเหมาบริการ (outsourcer) ได้รับการปฏิบัติที่เสมอภาค และได้รับค่าตอบแทนที่เป็นธรรมโดยไม่เลือกปฏิบัติ

6. สนับสนุนความเท่าเทียมกันในกระบวนการสรรหาและคัดเลือกบุคลากรของมหาวิทยาลัย การจ้างงานที่เป็นธรรม ค่าตอบแทนที่เท่าเทียมกัน และขจัดช่องว่างด้านการจ้างงานระหว่างเพศ

7. การปฏิบัติงานในมหาวิทยาลัย มีข้อกำหนดที่ชัดเจน เพื่อให้บุคลากรของมหาวิทยาลัยปฏิบัติ จัดให้มีการพัฒนาบุคลากรเพื่อเพิ่มความรู้ความสามารถ และมีความก้าวหน้าในการปฏิบัติงาน

8. จัดให้มีช่องทางการอุทธรณ์และร้องทุกข์ เพื่อให้บุคลากรมีความมั่นใจในการปฏิบัติหน้าที่ อย่างยุติธรรม และโปร่งใส



9 INDUSTRY, INNOVATION AND INFRASTRUCTURE



Industry, Innovation and Infrastructure

อุตสาหกรรม นวัตกรรม และโครงสร้างพื้นฐาน

มรร. ร่วมขับเคลื่อนแผนจังหวัด ฉะเชิงเทรา “CHACHOENGSAO SMART CITY NEXT IS NOW”



มหาวิทยาลัยราชภัฏราชนครินทร์ ร่วมกับจังหวัดฉะเชิงเทรา พร้อมด้วยภาคีหน่วยงานระดับชาติ ลงนามบันทึกข้อตกลงความร่วมมือการดำเนินงานว่าด้วยการขับเคลื่อนแผนงานเพื่อเตรียมความพร้อมด้านการเปลี่ยนแปลงสภาพภูมิอากาศมุ่งสู่การเป็น Net Zero ของจังหวัดฉะเชิงเทรา เมื่อวันที่ 8 กรกฎาคม 2566 ณ ห้องประชุม ชั้น 5 อาคารราชนครินทร์ มหาวิทยาลัยราชภัฏราชนครินทร์ อำเภอเมือง จังหวัดฉะเชิงเทรา ด้วยการชูแผนจังหวัดฉะเชิงเทรา Road Map 20 ปี “Chachoengsao Smart City Next is Now” ร่วมขับเคลื่อนเป้าหมายเตรียมความพร้อมผลักดัน “จังหวัดฉะเชิงเทรา” นำร่องเมืองคาร์บอนสุทธิเป็นศูนย์ ภายในปี 2050

ประเทศไทยได้ประกาศแสดงเจตจำนงที่ชัดเจนในการที่จะมีส่วนร่วมกำหนดเป้าหมายภายใต้แผนยุทธศาสตร์ระยะยาวในการลดการปล่อยก๊าซเรือนกระจก หรือการประกาศเป้าหมายความเป็นกลาง Carbon Neutrality) ภายในปี พ.ศ. 2593 (ค.ศ. 2050) นอกจากนี้ได้กำหนด Net Zero Greenhouse Gas Emissions หรือการปล่อยก๊าซเรือนกระจกสุทธิเป็นศูนย์ภายในปี ค.ศ. 2065 รวมทั้ง ประเทศต่าง ๆ ยังมีแคมเปญในระดับโลกที่ชื่อว่า Race to Zero ซึ่งเป็นการเปิดโอกาสให้ทุกภาคส่วนได้ผนึกกำลังในการลดการปล่อยคาร์บอนสุทธิเป็นศูนย์ (Net Zero Carbon emissions)

โดยมีมหาวิทยาลัยราชภัฏราชนครินทร์ เป็นข้อต่อกลางในการเชื่อมประสานด้านวิชาการและประสานภารกิจการพัฒนากำลังคนและศักยภาพคนในพื้นที่มุ่งสู่การเป็น Smart People ขับเคลื่อนสู่ Smart City

นอกจากนี้ จังหวัดฉะเชิงเทรา มหาวิทยาลัยราชภัฏราชนครินทร์ และภาคีหน่วยงานยังดำเนินการสนับสนุนในการกำหนดเป้าหมายของสหประชาชาติ โดยอนุสัญญาสหประชาชาติว่าด้วยการเปลี่ยนแปลงสภาพภูมิอากาศ (United Nations Framework Convention on Climate Change: UNFCCC) โดยการกำหนด 8 เป้าหมายสำคัญของจังหวัดฉะเชิงเทรา “Together To Net Zero” : 8 Chachoengsao Forum for Net Zero : 1. Net Zero Big 2. Net Zero Milestone Plan 3. Chachoengsao Move 4. Education, Research, Outreaches 5. Adaptation Resilience 6. Carbon Offset & Sinks 7. Mitigation และ 8. Organization GHG Management





Reduced Inequality ลดความเหลื่อมล้ำ

นโยบายการรับคนพิการ เข้าศึกษาต่อในระดับอุดมศึกษา

มหาวิทยาลัยราชภัฏราชนครินทร์ จัดทำประกาศเรื่อง **“หลักเกณฑ์ เชื้อไข และวิธีการรับคนพิการเข้าศึกษาต่อระดับอุดมศึกษา ประจำปีการศึกษา 2567”** เพื่อให้การดำเนินการรับคนพิการเข้าศึกษาต่อระดับอุดมศึกษา ประจำปีการศึกษา 2566 เป็นไปด้วยความเรียบร้อย และสอดคล้องกับประกาศคณะกรรมการส่งเสริมการจัดการศึกษาสำหรับคนพิการ เรื่อง กำหนดหลักเกณฑ์ อัตรา และรายการที่ให้การอุดหนุนทางการศึกษาสำหรับคนพิการใน ระดับอุดมศึกษา ซึ่งประกาศ ณ วันที่ ๒๗ พฤศจิกายน ๒๕๖๖ ประกอบกับมติสภามหาวิทยาลัยราชภัฏราชนครินทร์ ในการประชุม ครั้งที่ ๕/๒๕๖๖ เมื่อวันที่ ๕ กันยายน พ.ศ. ๒๕๖๖ จึงออกประกาศหลักเกณฑ์ เชื้อไข และวิธีการรับคนพิการเข้าศึกษาต่อระดับอุดมศึกษา ประจำปีการศึกษา ๒๕๖๗ ดังต่อไปนี้

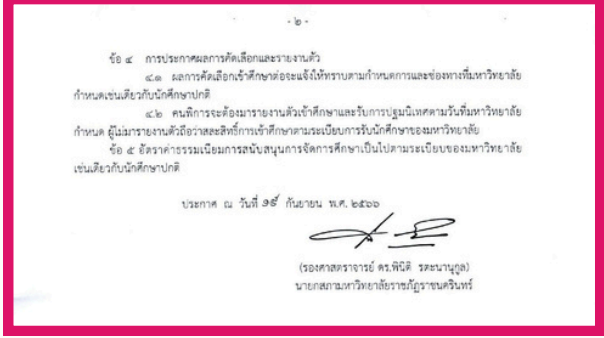
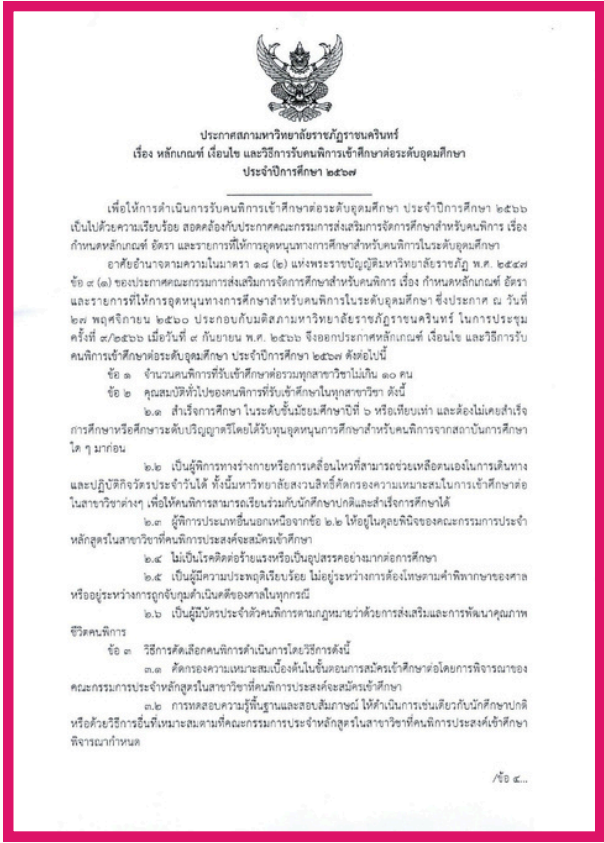
1. จำนวนคนพิการที่รับเข้าศึกษาต่อรวมทุกสาขาวิชา ไม่เกิน 10 คน

2. คุณสมบัติทั่วไปของคนพิการที่รับเข้าศึกษาในทุกสาขาวิชา ดังนี้

- (1) สำเร็จการศึกษาในระดับชั้นมัธยมศึกษาปีที่ 6 หรือเทียบเท่า และต้องไม่เคยสำเร็จการศึกษาหรือศึกษาระดับปริญญาตรีโดยได้รับทุนอุดหนุนการศึกษาสำหรับคนพิการจากสถาบันการศึกษาใด ๆ มาก่อน
- (2) เป็นผู้พิการทางร่างกายหรือการเคลื่อนไหวที่สามารถช่วยเหลือตนเองในการเดินทางและปฏิบัติกิจวัตรประจำวันได้
- (3) การพิจารณาเข้าศึกษาต่อให้อยู่ในดุลยพินิจของคณะกรรมการประจำหลักสูตรในสาขาวิชาที่คนพิการประสงค์จะเข้าศึกษา
- (4) ไม่เป็นโรคติดต่อร้ายแรงหรือเป็นอุปสรรคอย่างมากต่อการศึกษา
- (5) เป็นผู้มีความประพฤติเรียบร้อย ไม่อยู่ระหว่างการต้องโทษตามคำพิพากษาของศาลหรืออยู่ระหว่างการถูกจับกุมดำเนินคดีของศาลในทุกกรณี
- (6) เป็นผู้ที่มีบัตรประจำตัวคนพิการตามกฎหมายว่าด้วยส่งเสริมและการพัฒนาคุณภาพชีวิตคนพิการ

3. วิธีการคัดเลือกคนพิการดำเนินการโดยวิธีการ ดังนี้

- (1) คัดกรองความเหมาะสมเบื้องต้นในขั้นตอนการสมัครเข้าศึกษาต่อโดยการพิจารณาของคณะกรรมการประจำหลักสูตรในสาขาวิชาที่คนพิการประสงค์จะสมัครเข้าศึกษา
- (2) การทดสอบความรู้พื้นฐานและสัมภาษณ์ ให้ดำเนินการเช่นเดียวกับนักศึกษาปกติ หรือด้วยวิธีการอื่นที่เหมาะสมตามที่คณะกรรมการประจำหลักสูตรกำหนด



11 SUSTAINABLE CITIES AND COMMUNITIES



Sustainable Cities and Communities

ชุมชนและเมืองที่ยั่งยืน

หอศิลป์ มหาวิทยาลัยราชภัฏราชนครินทร์

หอศิลป์ มหาวิทยาลัยราชภัฏราชนครินทร์ เดิมคือ อาคารโรงเรียนสาธิต มหาวิทยาลัยราชภัฏราชนครินทร์ (หลังเดิม) ได้รับอนุมัติจากมหาวิทยาลัยให้ก่อตั้ง เมื่อวันที่ 22 มกราคม พ.ศ. 2562 โดยคณะกรรมการประจำศูนย์ศิลปะ วัฒนธรรมและท้องถิ่น ร่วมกับ คณาจารย์สาขาวิชาทัศนศิลป์และมีเดียอาร์ต



หอศิลป์ RRU มหาวิทยาลัยราชภัฏราชนครินทร์ ก่อตั้งขึ้นเพื่อเป็นแหล่งเรียนรู้ทางศิลปะ วัฒนธรรม งานออกแบบ ภูมิปัญญาท้องถิ่น จัดแสดงนิทรรศการแบบหมุนเวียนตลอดทั้งปีให้กับเยาวชน นักเรียน นักศึกษา ผู้สนใจ ตลอดจนกลุ่มศิลปิน ระดับท้องถิ่น ระดับชาติ และนานาชาติ

ซึ่งมีพื้นที่บริเวณรองรับการจัดแสดงงานและอบรมเชิงปฏิบัติการ ประกอบด้วยอาคารหลังนี้อยู่ใกล้กับพิพิธภัณฑ์เมืองระยองซึ่งเป็นสถานที่สำคัญทางประวัติศาสตร์ของจังหวัดระยอง รวมถึงบุคคลและหน่วยงานต่างๆ สามารถเข้ามาศึกษาดูงานและเยี่ยมชม งานศิลปะสวย ๆ หลากหลายรูปแบบที่หอศิลป์ RRU สาขาวิชาทัศนศิลป์และมีเดียอาร์ต อำเภอเมือง จังหวัดระยอง



ผู้สนใจสามารถเข้าชมนิทรรศการศิลปะ

ได้ตั้งแต่บัดนี้เป็นต้นไป
ในวันจันทร์ - วันอาทิตย์ ตั้งแต่เวลา 08.30 น. - 16.30 น.
ณ หอศิลป์ มหาวิทยาลัยราชภัฏราชนครินทร์ (หยุดทำการในวันหยุดนักขัตฤกษ์ และวันหยุดที่มหาวิทยาลัยปิดทำการ)

หากมีความประสงค์จะเข้าชมเป็นกลุ่มหรือหมู่คณะ

กรุณาแจ้งล่วงหน้า และสามารถติดต่อได้ที่ : ศูนย์ศิลปะ วัฒนธรรมและท้องถิ่น มหาวิทยาลัยราชภัฏราชนครินทร์ เบอร์โทร. 038-810441

12 RESPONSIBLE CONSUMPTION AND PRODUCTION



Responsible Consumption and Production

การผลิตและการบริโภคอย่างรับผิดชอบ

การส่งเสริมการตลาด เกษตรปลอดภัย



ผู้ช่วยศาสตราจารย์ ดร.พิภัตรา สิมะโรจนา (รองอธิการบดี) และอาจารย์รณเทพ ศิริพิศลภ (ผู้อำนวยการโรงเรียนสาธิตมหาวิทยาลัยราชภัฏราชนครินทร์) **ร่วมลงนามบันทึกข้อตกลงความร่วมมือการตลาดเกษตรปลอดภัย** ตามโครงการ “ตลาดนำการผลิต สุ่มหานครแห่งสินค้าเกษตรปลอดภัยสูงจังหวัดฉะเชิงเทรา” ระหว่างจังหวัดฉะเชิงเทรา หอการค้าจังหวัดฉะเชิงเทรา ปรธาณเครือข่าย กลุ่มเกษตรอินทรีย์แบบมีส่วนร่วม (PGS แปรริ้ว) ผู้แทนเกษตรกร ผู้ประกอบการร้านอาหาร และสถาบันการศึกษา (นาร่อง) ในพื้นที่จังหวัดฉะเชิงเทรา เมื่อวันที่ 23 พฤศจิกายน 2566 ณ ห้องการะเกด มหาวิทยาลัยราชภัฏราชนครินทร์ อำเภอเมือง จังหวัดฉะเชิงเทรา



เพื่อเป็นการส่งเสริมให้เกษตรกรทำการเกษตรปลอดภัยสูงผลิตสินค้ามีคุณภาพ ได้มาตรฐานสากลตรงกับความต้องการของตลาด มีการแปรรูปสินค้าเกษตรส่งเสริมการใช้เทคโนโลยี นวัตกรรมองค์ความรู้ที่เหมาะสม ผลิตสินค้าตรงความต้องการของตลาดตามโครงการ “ตลาดนำการผลิต” การใช้กลไกตลาดดูแลสินค้าเกษตร และแสวงหาตลาดมีศักยภาพสู่ความมั่นคงยั่งยืนในอาชีพ ส่งเสริมการพัฒนาเกษตรกรรมสมัยใหม่ มุ่งหวังให้เกษตรกรงดใช้สารเคมี ยาฆ่าแมลงลดลดกระบวนการผลิต เพื่อให้สินค้าเกษตรมีความปลอดภัยสูงสู่ผู้บริโภคอย่างแท้จริง โดยการลงนามความร่วมมือนี้ มีกำหนดระยะเวลา 5 ปี





Climate Action

รับมือกับสภาพภูมิอากาศ



การจัดตั้งศูนย์เรียนรู้ การเปลี่ยนแปลงสภาพภูมิอากาศ

**Climate Change Learning Center
Rajabhat Rajanagarindra University**

การเปลี่ยนแปลงสภาพภูมิอากาศถือเป็นหนึ่งในความท้าทายที่สำคัญที่สุดในศตวรรษที่ 21 โดยมีผลกระทบอย่างกว้างขวางต่อทุกด้านของชีวิต ตั้งแต่สิ่งแวดล้อมที่เราอาศัยอยู่ ไปจนถึงเศรษฐกิจและสังคมทั่วโลก ผลกระทบจากการเปลี่ยนแปลงสภาพภูมิอากาศ เช่น การเพิ่มขึ้นของอุณหภูมิ การเปลี่ยนแปลง รูปแบบของพายุและฝนตก และการเพิ่มขึ้นของระดับน้ำทะเล เป็นปัจจัยที่ส่งผลกระทบต่อตรงต่อ การดำรงชีวิตของมนุษย์และระบบนิเวศ

ศูนย์เรียนรู้การเปลี่ยนแปลงสภาพภูมิอากาศจึงมีบทบาทสำคัญในการสร้างความรู้และความตระหนักเกี่ยวกับปัญหานี้ โดยมุ่งเน้นการศึกษาและวิจัย เพื่อให้เข้าใจผลกระทบที่เกิดขึ้น และพัฒนาวิธีการที่มีประสิทธิภาพในการลดผลกระทบและปรับตัวให้เข้ากับสถานการณ์ที่เปลี่ยนแปลงอย่างรวดเร็ว การดำเนินงานของศูนย์ฯ ไม่เพียงแต่เป็นการศึกษาผลกระทบในระดับท้องถิ่นเท่านั้น แต่ยังรวมถึงการวิเคราะห์ข้อมูลระดับโลกเพื่อหาความเชื่อมโยงและแนวทางการแก้ไขที่เหมาะสม

การทำงานของศูนย์ฯ สอดคล้องกับยุทธศาสตร์ชาติ ในด้านการพัฒนาที่ยั่งยืน ซึ่งเป็นแนวทางที่มุ่งหวังให้การพัฒนาเศรษฐกิจและสังคมเป็นไปอย่างสมดุลและยั่งยืน โดยมีการเน้นที่การใช้ทรัพยากรอย่างมีประสิทธิภาพ การลดการปล่อยก๊าซเรือนกระจก และการส่งเสริมการปรับตัวต่อการเปลี่ยนแปลงสภาพภูมิอากาศ การดำเนินงานของศูนย์ฯ จึงมีความสอดคล้องกับการบรรลุเป้าหมายในด้านต่าง ๆ เช่น การลดความเสี่ยงจากภัยธรรมชาติ การส่งเสริมการพัฒนาอย่างยั่งยืน และการเสริมสร้างความสามารถในการปรับตัวของชุมชน

มหาวิทยาลัยราชภัฏ ซึ่งเป็นสถาบันการศึกษาที่มี **บทบาทสำคัญ**ในการพัฒนาความรู้และทักษะใน **ท้องถิ่น** สามารถเป็นพันธมิตรที่สำคัญในการส่งเสริม การศึกษาด้านการเปลี่ยนแปลงสภาพภูมิอากาศ การร่วมมือกับศูนย์เรียนรู้การเปลี่ยนแปลงสภาพภูมิอากาศจะช่วยให้เกิดการแลกเปลี่ยนข้อมูลและทรัพยากรที่เป็นประโยชน์ และสามารถนำผลการวิจัย มาใช้ในการพัฒนาหลักสูตรการศึกษาและการฝึกอบรม ที่เกี่ยวข้อง ทั้งนี้ ยังสามารถสนับสนุนการดำเนินงานของศูนย์ฯ โดยการจัดทำการศึกษาวิจัยที่เกี่ยวข้อง การจัดอบรมและสัมมนาเพื่อเพิ่มพูนความรู้ให้กับนักเรียนและประชาชนทั่วไป และการพัฒนานวัตกรรม และเทคโนโลยีที่สามารถนำมาใช้ในการลดผลกระทบจากการเปลี่ยนแปลงสภาพภูมิอากาศ การทำงานร่วมกันนี้ จะช่วยเสริมสร้างความแข็งแกร่งให้กับชุมชนท้องถิ่นและประเทศชาติในการจัดการกับปัญหาอันสำคัญนี้



โดยการเชื่อมโยงความรู้และทรัพยากรจากทั้งสองฝ่าย การพัฒนาการศึกษาด้านการเปลี่ยนแปลงสภาพภูมิอากาศจะได้รับการ ส่งเสริมและพัฒนาอย่างยั่งยืน นำไปสู่การสร้างชุมชนที่มีความสามารถในการปรับตัว และจัดการกับความท้าทายที่เกิดจากการเปลี่ยนแปลงสภาพภูมิอากาศอย่างมีประสิทธิภาพ ซึ่งมหาวิทยาลัย ได้จัดประชุมการสร้างร่วมมือกับหน่วยงานภาครัฐ ภาคเอกชน และชุมชน เพื่อให้การดำเนินงานมีประสิทธิภาพและสามารถตอบสนองต่อความต้องการของชุมชนและองค์กรได้อย่างเต็มที่



Life Below Water

ชีวิตใต้เบื้องสมุทร

เสริมสร้างความรู้การอนุรักษ์ ทรัพยากรทางทะเลและชายฝั่ง



ชมรมเส้นใยและสายธาร มหาวิทยาลัยราชภัฏราชชนครินทร์ นำโดย ดร.พสุดี ภูมรา และ ดร.ภัทรพร คุณาพงษ์กิติ (อาจารย์ที่ปรึกษาชมรมฯ) ดำเนิน**โครงการราชชนครินทร์ รั้งทะเล** ณ มหาวิทยาลัยราชภัฏราชชนครินทร์ บางคล้า อำเภอบางคล้า จังหวัดฉะเชิงเทรา และค่ายวิทยาศาสตร์ทางทะเลและการอนุรักษ์ ตำบลแสมสาร อำเภอสัตหีบ จังหวัดชลบุรี ในระหว่างวันที่ 6-8 มกราคม 2566 โดยมีวัตถุประสงค์เพื่อ**อบรมให้ความรู้เรื่องการอนุรักษ์ทรัพยากรทางทะเลและชายฝั่ง**ให้แก่ผู้เข้าร่วมโครงการ และเพื่อให้เกิดความตระหนักในคุณค่าและความสำคัญของทรัพยากรทางทะเลและชายฝั่ง ผ่านการมีส่วนร่วมในการทำกิจกรรมที่เป็นประโยชน์ต่อสังคมและสิ่งแวดล้อม ก่อให้เกิดจิตสำนึกและความร่วมมือกันในการอนุรักษ์ทรัพยากรทางทะเลและชายฝั่ง เพื่อให้ทรัพยากรทางทะเลและชายฝั่งคงอยู่อย่างยั่งยืนต่อไป

กิจกรรมการในโครงการ

- ทรัพยากรทางทะเลและชายฝั่ง
- แนวทางการอนุรักษ์ทรัพยากรทางทะเลและชายฝั่ง
- ปะการังและสิ่งมีชีวิตต่างๆ ในทะเลอ่าวไทย
- เทคนิคการใช้อุปกรณ์ ดำน้ำตื้น
- ปฏิบัติการดำน้ำศึกษาปะการังในอ่าวไทยฝั่งตะวันออก

ชมรมเส้นใยและสายธาร

เป็นชมรมที่มุ่งเน้นการอนุรักษ์ทรัพยากรธรรมชาติและสิ่งแวดล้อม และเปิดโอกาสให้นักศึกษาได้มีส่วนร่วมในการอนุรักษ์สิ่งแวดล้อม ไม่ว่าจะเป็นภายในมหาวิทยาลัย หรือภายนอกมหาวิทยาลัย เพื่อ**สร้างเยาวชนเครือข่ายด้านการอนุรักษ์ทรัพยากรธรรมชาติและสิ่งแวดล้อม**

ค่ายวิทยาศาสตร์ทางทะเลและการอนุรักษ์

ห้องเรียนธรรมชาติที่เป็นแหล่งเรียนรู้ระบบนิเวศทางทะเล โดยมีแนวปะการังที่ได้รับการอนุรักษ์ขึ้นมาใหม่ จากที่เคยเสื่อมโทรมไปพร้อมกับการประมงพื้นบ้าน ในพื้นที่ชุมชนแสมสาร อำเภอสัตหีบ จังหวัดชลบุรี



Life on Land

ชีวิตบนพื้นพิภพ



การศึกษาวิจัย ความหลากหลายทางชีวภาพ ของทรัพยากรป่าไม้และสัตว์ป่า

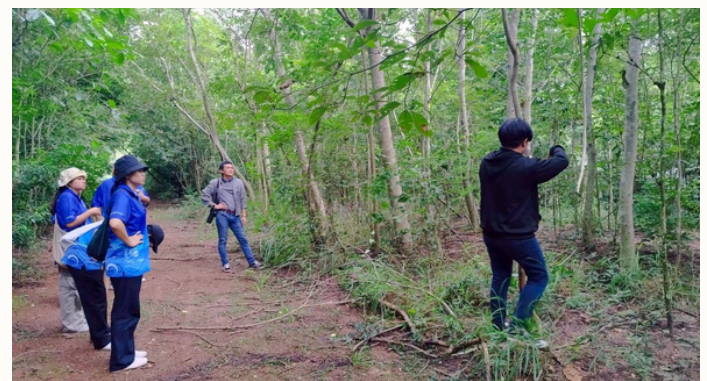
มหาวิทยาลัยราชภัฏราชนครินทร์ ร่วมกับ บริษัทเครือเจริญโภคภัณฑ์อาหาร จำกัด (มหาชน) ดำเนินการศึกษาวิจัยความหลากหลายทางชีวภาพของป่าไม้ สัตว์ป่า แมลง และความชื้นของดินจากโครงการปลูกป่าเชิงนิเวศในพื้นที่ชุมชนเฉลิมพระเกียรติ ร.9 (หมู่บ้านเกษตรกรรมหนองหว้า) อำเภอพนมสารคาม จังหวัดฉะเชิงเทรา รวมไปถึงการพัฒนาความร่วมมือด้านการพัฒนาหลักสูตรระยะสั้นด้านการศึกษาความหลากหลายทางชีวภาพ



วันที่ 20 เมษายน 2566 ประชุมเพื่อวางแผนการดำเนินการศึกษาวิจัยความหลากหลายทางชีวภาพฯ รวมไปถึงการพัฒนาความร่วมมือด้านการพัฒนาหลักสูตรระยะสั้นด้านการศึกษาความหลากหลายทางชีวภาพ ณ ห้องมหาชน ชั้น 5 อาคารเรียนรวมและอำนวยการ มหาวิทยาลัยราชภัฏราชนครินทร์ อำเภอเมือง จังหวัดฉะเชิงเทรา



วันที่ 3 เมษายน 2566 ประชุมหารือเพื่อศึกษาความหลากหลายทางชีวภาพของป่าไม้ สัตว์ป่า แมลง และความชื้นของดินจากโครงการปลูกป่าเชิงนิเวศในพื้นที่ชุมชนเฉลิมพระเกียรติ ร.9 (หมู่บ้านเกษตรกรรมหนองหว้า) อำเภอพนมสารคาม จังหวัดฉะเชิงเทรา ผลจากการหารือจะพัฒนาความร่วมมือในการศึกษาความหลากหลายทางชีวภาพและหลักสูตรระยะสั้นด้านการพัฒนาอย่างยั่งยืนร่วมกัน ณ ห้องเจ้าเสวย ชั้น 4 อาคารราชนครินทร์ มหาวิทยาลัยราชภัฏราชนครินทร์ อำเภอเมือง จังหวัดฉะเชิงเทรา



วันที่ 8 กันยายน 2566 การสำรวจพื้นที่สำหรับการศึกษาวิจัยความหลากหลายทางชีวภาพฯ ณ หมู่บ้านเกษตรกรรมหนองหว้า บริษัทเครือเจริญโภคภัณฑ์อาหาร จำกัด ตำบลบ้านชอง อำเภอพนมสารคาม จังหวัดฉะเชิงเทรา



Peace Justice and Strong Institution

สงบสุข ยุติธรรม และเป็นสถาบันที่เข้มแข็ง

โครงการ “รู้ทันอาชญากรรมทางการเงินและเทคโนโลยี”

มหาวิทยาลัยราชภัฏราชนครินทร์ ร่วมกับ สำนักงานอัยการคุ้มครองสิทธิและช่วยเหลือทางกฎหมายและการบังคับคดี จังหวัดฉะเชิงเทรา จัดทำโครงการ “รู้ทันอาชญากรรมทางการเงินและเทคโนโลยี” เมื่อวันที่ 14 กรกฎาคม 2566 ณ ห้องโชนันต์ ชั้น 2 อาคารเรียนรวมและอำนวยการ มหาวิทยาลัยราชภัฏราชนครินทร์ อำเภอเมือง จังหวัดฉะเชิงเทรา ให้กับกลุ่มนักศึกษา ซึ่งเป็นกลุ่มวัยรุ่นที่ใช้อุปกรณ์เทคโนโลยีและเครือข่ายอินเทอร์เน็ตในชีวิตประจำวัน



กฎหมายที่เกี่ยวข้องกับอาชญากรรมทางการเงินและเทคโนโลยี

- พระราชบัญญัติว่าด้วยการกระทำความผิดเกี่ยวกับคอมพิวเตอร์ พ.ศ.2560 และที่แก้ไขเพิ่มเติม
- พระราชกำหนดมาตรการป้องกันและปราบปรามอาชญากรรมทางเทคโนโลยี พ.ศ.2566
- พระราชบัญญัติคุ้มครองข้อมูลส่วนบุคคล พ.ศ. 2562
- พระราชบัญญัติป้องกันและปราบปรามการฟอกเงิน พ.ศ.2542 และที่แก้ไขเพิ่มเติม
- ประมวลกฎหมายอาญาและกฎหมายแพ่งและพาณิชย์

โดยมีวัตถุประสงค์เพื่อ

- ให้ผู้เข้ารับการอบรมมีความรู้ความเข้าใจเกี่ยวกับระบบอินเทอร์เน็ต เทคโนโลยี และความเชื่อมโยงของระบบและอุปกรณ์อิเล็กทรอนิกส์ต่าง ๆ การเงินการลงทุนรวมถึงกฎหมายที่เกี่ยวข้อง
- เพื่อให้ผู้เข้ารับการอบรมรู้จักและรู้ทันอาชญากรรมทางการเงินและเทคโนโลยีที่พัฒนารูปแบบการกระทำความผิดขึ้นอย่างต่อเนื่องและติดตามมากขึ้น
- เพื่อป้องกันไม่ให้ประชาชนตกเป็นเหยื่อของอาชญากรรมดังกล่าว
- เพื่อให้ผู้เข้ารับการอบรมสามารถนำความรู้ที่ได้รับไปใช้ประโยชน์ต่อสังคม โดยเฉพาะการให้คำปรึกษาแนะนำแก่บุคคลอื่น
- เพื่อรับรู้ถึงช่องทางทางการดำเนินการและการให้ความช่วยเหลือของหน่วยงานของรัฐในกรณีที่ตกเป็นเหยื่อหรือผู้เสียหายในอาชญากรรมทางการเงินและเทคโนโลยี





Partnerships for the Goals

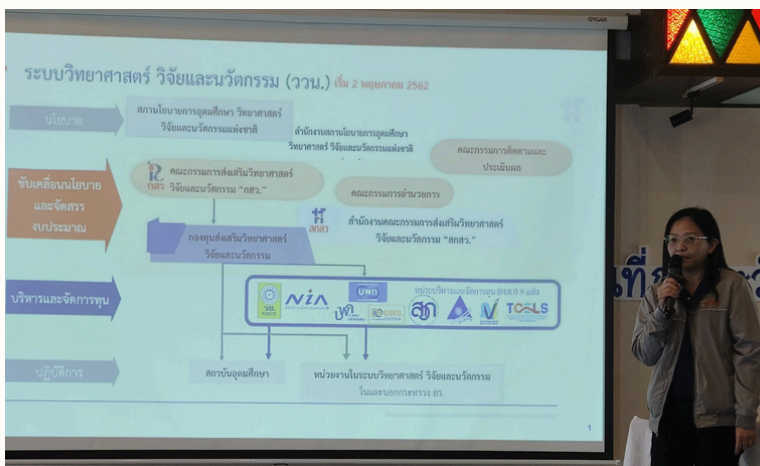
หุ้นส่วนความร่วมมือสู่ทุกเป้าหมาย

เวทีฟังเสียงสะท้อนพื้นที่ภาคตะวันออก



โครงการจัดทำแผนบูรณาการด้านวิทยาศาสตร์ วิจัย และนวัตกรรมเพื่อการพัฒนาเชิงพื้นที่อย่างยั่งยืน ภายใต้การสนับสนุนของ สกสว. จัดประชุมเชิงปฏิบัติการกับผู้เชี่ยวชาญ เพื่อคืนข้อมูลผลการศึกษาความต้องการระดับพื้นที่กลุ่มภาคตะวันออก และนำเสนอข้อมูลความต้องการด้านวิทยาศาสตร์ วิจัยและนวัตกรรมระดับพื้นที่ เมื่อวันที่ 30 มกราคม พ.ศ. 2566 ณ โรงแรม ชันธารา เวลเนส รีสอร์ท จังหวัดฉะเชิงเทรา

ตลอดจนรับฟังความคิดเห็นเพิ่มเติมจากผู้เกี่ยวข้องและผู้มีส่วนได้ส่วนเสียเกี่ยวกับการใช้ประโยชน์ข้อมูลดังกล่าว รวมถึงแลกเปลี่ยนเรียนรู้และเสนอแนะแนวทางการพัฒนากลไกขับเคลื่อนภูมิภาคทั่วไทย และติดตามการบูรณาการด้านวิทยาศาสตร์ วิจัยและนวัตกรรมเพื่อการพัฒนาเชิงพื้นที่อย่างยั่งยืนต่อไป



ศ.ดร.ดวงพร ภูพะกา (รักษาการแทนอธิการบดี) ระบุว่าเวทีครั้งนี้จะมีข้อมูลบางส่วนมาเป็นข้อมูลเชิงปริมาณและเชิงคุณภาพ เพื่อฉายภาพปัญหา ช่องว่าง และแนวทางการพัฒนาในพื้นที่ทั้งภาพรวมและรายประเด็นที่ชัดเจน ทั้งนี้กรอบทิศทางการพัฒนาตามแผนภาคมีเป้าหมายที่มุ่งพัฒนาฐานเศรษฐกิจให้เกิดการขยายตัวอย่างต่อเนื่องและยั่งยืน เกิดการกระจายรายได้อย่างทั่วถึง ควบคู่กับคุณภาพชีวิตที่ดีของประชาชน เพื่อเป็นฐานเศรษฐกิจชั้นนำของอาเซียน จึงต้องปรับปรุงมาตรฐานสินค้าและบริการซึ่งจะต้องพัฒนาตั้งแต่ต้นน้ำถึงปลายน้ำ การค้าชายแดน และพัฒนาแก้ปัญหาระบบสาธารณสุขที่อยู่ในภาวะวิกฤต



จากการศึกษาปัญหาและความต้องการข้างต้น นำมาสู่ข้อเสนอแนะเชิงนโยบาย ประกอบด้วย

- 1) การส่งเสริมการพัฒนาด้านเทคโนโลยีและนวัตกรรมที่จะสามารถยกระดับของสังคม
- 2) การส่งเสริมอุตสาหกรรมสะอาด รุ่นยนต์
- 3) การส่งเสริมการวิจัยเกี่ยวกับพลังงานไฟฟ้า พลังงานชีวภาพ และนวัตกรรมพลังงานทดแทน
- 4) การสนับสนุนนวัตกรรมการจัดการขยะ
- 5) การมีเทคโนโลยีและนวัตกรรมเพื่อยกระดับการปกป้องและดูแลทรัพยากรสิ่งแวดล้อมด้านโครงสร้างพื้นฐานและระบบสารสนเทศ
- 6) การสนับสนุนด้านนวัตกรรมเครื่องจักร รุ่นยนต์ในสถานศึกษาให้มีความเข้มข้นและจริงจัง
- 7) การนำเทคโนโลยีเข้ามาใช้ในด้านการศึกษา การจัดตั้งศูนย์กลางความรู้ (knowledge broker) เพื่อให้เป็นศูนย์กลางเรียนรู้แลกเปลี่ยนข้อมูล

"Rajabhat Rajanagarindra University aims to become a leading institution dedicated to social responsibility and sustainable development through innovation."

มหาวิทยาลัยราชภัฏราชนครินทร์
“จัดการศึกษา เพื่อพัฒนาท้องถิ่น”

